

Министерство образования и науки Астраханской области  
Государственное автономное образовательное учреждение  
Астраханской области высшего образования  
«Астраханский государственный архитектурно-строительный  
университет»  
(ГАОУ АО ВО «АГАСУ»)

---



**УТВЕРЖДАЮ**

**Первый проректор**

/ И.Ю. Петрова /  
(подпись) И. О. Ф.

« 25 » апреля 2019 г.

## РАБОЧАЯ ПРОГРАММА ДИСЦИПЛИНЫ

**Наименование дисциплины**

Архитектура зданий и сооружений

*(указывается наименование в соответствии с учебным планом)*

**По направлению подготовки**

07.03.01 «Архитектура»

*(указывается наименование направления подготовки в соответствии с ФГОС ВО)*

**Направленность (профиль)**

«Градостроительное проектирование»

*(указывается наименование профиля в соответствии с ОПОП)*

**Кафедра**

«Архитектура, дизайн, реставрация»

Квалификация выпускника *бакалавр*

Астрахань - 2019

**Разработчики:**

Доцент \_\_\_\_\_ / К.А. Прошунина /  
(занимаемая должность, (подпись) И. О. Ф.  
учёная степень и учёное звание)

Рабочая программа рассмотрена и утверждена на заседании кафедры «Архитектура, дизайн, реставрация» протокол № 9 от 17.04.2019 г.

Заведующий кафедрой \_\_\_\_\_ / А.М. Кокарев /  
(подпись) И. О. Ф.

**Согласовано:**

Председатель МКН "Архитектура"

Направленность (профиль) "Градостроительное проектирование"  
\_\_\_\_\_ / Т.О. Цитман /  
(подпись) И. О. Ф.

Начальник УМУ \_\_\_\_\_ / И.В. Аксютина /  
(подпись) И. О. Ф.

Специалист УМУ \_\_\_\_\_ / Т.Э. Яновская /  
(подпись) И. О. Ф.

Начальник УИТ \_\_\_\_\_ / С.В. Пригаро /  
(подпись) И. О. Ф.

Заведующая научной библиотекой \_\_\_\_\_ / Р.С. Хайдикешова /  
(подпись) И. О. Ф.

## Содержание:

	<b>Стр.</b>
1. Цель освоения дисциплины	<b>4</b>
2. Перечень планируемых результатов обучения по дисциплине, соотнесенных с планируемыми результатами освоения образовательной программы	<b>4</b>
3. Место дисциплины в структуре ОПОП бакалавриата	<b>4</b>
4. Объем дисциплины в зачетных единицах с указанием количества академических часов, выделенных на контактную работу обучающихся с преподавателем (по типам учебных занятий) и на самостоятельную работу обучающихся	<b>4</b>
5. Содержание дисциплины, структурированное по разделам с указанием отведенного на них количества академических часов и типов учебных занятий	<b>6</b>
5.1. Разделы дисциплины и трудоемкость по типам учебных занятий и работы обучающихся (в академических часах)	<b>6</b>
5.1.1. Очная форма обучения	<b>6</b>
5.1.2. Заочная форма обучения	<b>6</b>
5.2. Содержание дисциплины, структурированное по разделам	<b>7</b>
5.2.1. Содержание лекционных занятий	<b>7</b>
5.2.2. Содержание лабораторных занятий	<b>8</b>
5.2.3. Содержание практических занятий	<b>8</b>
5.2.4. Перечень учебно-методического обеспечения для самостоятельной работы обучающихся по дисциплине	<b>8</b>
5.2.5. Темы контрольных работ	<b>9</b>
5.2.6. Темы курсовых проектов/курсовых работ	<b>9</b>
6. Методические указания для обучающихся по освоению дисциплины	<b>9</b>
7. Образовательные технологии	<b>9</b>
8. Учебно-методическое и информационное обеспечение дисциплины	<b>10</b>
8.1. Перечень основной и дополнительной учебной литературы, необходимой для освоения дисциплины	<b>10</b>
8.2. Перечень необходимого лицензионного и свободно распространяемого программного обеспечения, в том числе отечественного производства, используемого при осуществлении образовательного процесса по дисциплине	<b>11</b>
8.3. Перечень современных профессиональных баз данных и информационных справочных систем, доступных обучающимся при освоении дисциплины	<b>11</b>
9. Описание материально-технической базы, необходимой для осуществления образовательного процесса по дисциплине	<b>12</b>
10. Особенности организации обучения по дисциплине для инвалидов и лиц с ограниченными возможностями здоровья	<b>12</b>

## 1. Цель освоения дисциплины

Целью освоения дисциплины «Архитектура зданий и сооружений» является формирование компетенций обучающихся в соответствии с требованиями Федерального государственного образовательного стандарта высшего образования по направлению подготовки 07.03.01 «Архитектура».

## 2. Перечень планируемых результатов обучения по дисциплине, соотнесенных с планируемыми результатами освоения образовательной программы

В результате освоения дисциплины обучающийся должен овладеть следующими компетенциями:

УК-1 – Способен осуществлять поиск, критический анализ и синтез информации, применять системный подход для решения поставленных задач;

УК-4 – Способен осуществлять деловую коммуникацию в устной и письменной формах на государственном языке Российской Федерации и иностранном(ых) языке(ах).

### В результате освоения дисциплины, обучающийся должен овладеть следующими результатами обучения по дисциплине:

Умеет:

- использовать средства и методы работы с библиографическими и иконографическими источниками (УК- 1.1);
- передавать идеи и проектные предложения в ходе совместной деятельности средствами устной и письменной речи (УК- 4.1).

Знает:

- основные источники получения информации, включая нормативные, методические, справочные и реферативные источники. (УК-1.2);
- государственный(е) и иностранный(е) язык(и). Язык делового документа (УК- 4.2).

## 3. Место дисциплины в структуре ОПОП бакалавриата

Дисциплина Б1.В.4.04 «Архитектура зданий и сооружений» реализуется в рамках Блока 1 «Дисциплины (модули)» части, формируемой участниками образовательных отношений, цикл дисциплин «Общеинженерный».

Дисциплина базируется на знаниях, полученных в рамках изучения следующих дисциплин: «Основы архитектурного проектирования», «Архитектурные конструкции».

## 4. Объем дисциплины в зачетных единицах с указанием количества академических часов, выделенных на контактную работу обучающихся с преподавателем (по типам учебных занятий) и на самостоятельную работу обучающихся

Форма обучения	Очная
1	2
Трудоемкость в зачетных единицах:	5 семестр – 2 з.е.; 6 семестр – 2 з.е.; <b>всего - 4 з.е.</b>
Лекции (Л)	5 семестр – 34 часа; 6 семестр – 18 часов; <b>всего - 52 часа</b>
Лабораторные занятия (ЛЗ)	<i>учебным планом не предусмотрены</i>
Практические занятия (ПЗ)	

	<i>учебным планом не предусмотрены</i>
Самостоятельная работа (СР)	5 семестр – 38 часов; 6 семестр – 54 часа; <b>всего - 92 часа</b>
<b>Форма текущего контроля:</b>	
Контрольная работа	<i>учебным планом не предусмотрены</i>
<b>Форма промежуточной аттестации:</b>	
Экзамены	<i>учебным планом не предусмотрены</i>
Зачет	семестр – 5 семестр – 6
Зачет с оценкой	<i>учебным планом не предусмотрены</i>
Курсовая работа	<i>учебным планом не предусмотрены</i>
Курсовой проект	<i>учебным планом не предусмотрены</i>

**5. Содержание дисциплины, структурированное по разделам с указанием отведенного на них количества академических часов и типов учебных занятий**

**5.1. Разделы дисциплины и трудоемкость по типам учебных занятий и работы обучающихся (в академических часах)**

**5.1.1. Очная форма обучения**

№ п/п	Раздел дисциплины. (по семестрам)	Всего часов на раздел	Семестр	Распределение трудоемкости раздела (в часах) по типам учебных занятий и работы обучающихся				Форма текущего контроля и промежуточной аттестации
				контактная			СР	
				Л	ЛЗ	ПЗ		
1	2	3	4	5	6	7	8	9
1	Раздел 1. Проект планировки сельского населенного пункта.	34	5	16	-	-	18	Зачет
2	Раздел 2. Проект жилого дома средней этажности.	38	5	18	-	-	20	
3	Раздел 3. Проект общественного здания зрелищного назначения.	40	6	16	-	-	24	Зачет
4	Раздел 4. Дизайн-проект общественного здания и сооружения.	32	6	2	-	-	30	
	<b>Итого:</b>	144		52	-	-	92	

**5.1.2. Заочная форма обучения**

*ОПОП не предусмотрена*

## 5.2. Содержание дисциплины, структурированное по разделам

### 5.2.1. Содержание лекционных занятий

№	Наименование раздела дисциплины	Содержание
1	2	3
1	Раздел 1. Проект планировки сельского населенного пункта.	Общие сведения по проекту с использованием основных источников получения информации, включая нормативные и справочные источники. Предварительные расчеты к проекту планировки сельского населенного пункта с использованием средств и методов работы с библиографическими источниками. Указания по выполнению основных этапов работ над проектом в ходе совместной деятельности средствами устной и письменной речи. Архитектурно-планировочная организация сельского населенного пункта. Экономические обоснования градостроительных проектов. Принципы формирования делового документа – пояснительной записки для проектирования планировки сельского населенного пункта.
2	Раздел 2. Проект жилого дома средней этажности.	Критический анализ основных сведений о жилище и мест жилых домов средней этажности в типологии жилых зданий с использованием средств и методов работы с библиографическими источниками. Типы жилых домов средней этажности. Идея и проектное предложение проектирования квартиры в ходе совместной деятельности средствами устной и письменной речи. Планировочные элементы жилых домов средней этажности. Использование противопожарных требований при проектировании и обеспечение эвакуации. Проектирование автостоянок в жилых комплексах с использованием нормативных, методических и справочных источников. Примеры создания благоустроенных жилых территорий. Определение основных принципов и проектных предложений формирования комфортной жилой среды нового качества. Урбан-блок. Принципы формирования делового документа – пояснительной записки для проектирования жилого дома средней этажности.
3	Раздел 3. Проект общественного здания зрелищного назначения.	Общие сведения и проектные предложения при проектировании общественных зданий зрелищного назначения в ходе совместной деятельности средствами устной и письменной речи. Определение типологии общественных зданий зрелищного назначения, используя средства и методов работы с библиографическими источниками. Составление исторической, типологической и функциональной справки с применением государственных и иностранных языков. Объемно - планировочное решение общественных зданий зрелищного назначения. Акустика зрительного зала. Примеры зрительных залов.

		Расчет видимости зрительного зала, используя основные источники получения информации, включая нормативные, методические, справочные и реферативные источники. Принципы формирования делового документа – пояснительной записки для проектирования общественного здания зрелищного назначения.
4	Раздел 4. Дизайн-проект общественного здания и сооружения.	Общие сведения о дизайн-проектах общественных зданий и сооружений с использованием основных источников получения информации, включая нормативные и справочные источники. Идеи и проектные предложения решений дизайн-проектов общественных зданий и сооружений в ходе совместной деятельности средствами устной и письменной речи. Классификация элементов и габаритов интерьера с использованием средств и методов работы с библиографическими и иконографическими источниками. Принципы формирования делового документа – пояснительной записки для дизайн-проекта общественного здания и сооружения.

### 5.2.2. Содержание лабораторных занятий

*Учебным планом не предусмотрены*

### 5.2.3. Содержание практических занятий

*Учебным планом не предусмотрены*

### 5.2.4. Перечень учебно-методического обеспечения для самостоятельной работы обучающихся по дисциплине

#### Очная форма обучения

№	Наименование раздела дисциплины	Содержание	Учебно-методическое обеспечение
1	2	3	4
1	Раздел 1. Проект планировки сельского населенного пункта.	Подготовка к итоговому тестированию Подготовка к зачету.	[1-3]
2	Раздел 2. Проект жилого дома средней этажности.	Подготовка к итоговому тестированию Подготовка к зачету.	[1], [4-5], [9-10]
3	Раздел 3. Проект общественного здания зрелищного назначения.	Подготовка к итоговому тестированию Подготовка к зачету.	[1], [7-10]
4	Раздел 4. Дизайн-проект общественного здания и сооружения.	Подготовка к итоговому тестированию Подготовка к зачету.	[1], [6],

#### Заочная форма обучения



*ОПОП не предусмотрена*

### **5.2.5. Темы контрольных работ**

*Учебным планом не предусмотрены*

### **5.2.6. Темы курсовых проектов/ курсовых работ**

*Учебным планом не предусмотрены*

## **6. Методические указания для обучающихся по освоению дисциплины**

<b>Организация деятельности студента</b>
<p><b><u>Лекция</u></b></p> <p>В ходе лекционных занятий необходимо вести конспектирование учебного материала, обращать внимание на категории, формулировки, раскрывающие содержание тех или иных процессов, научные выводы и практические рекомендации. Необходимо задавать преподавателю уточняющие вопросы с целью уяснения теоретических положений, разрешения спорных ситуаций. Целесообразно дорабатывать свой конспект лекции, делая в нем соответствующие записи из литературы, рекомендованной преподавателем и предусмотренной учебной программой.</p>
<p><b><u>Самостоятельная работа</u></b></p> <p>Самостоятельная работа студента над усвоением учебного материала по учебной дисциплине может выполняться в помещениях для самостоятельной работы, а также в домашних условиях. Содержание самостоятельной работы студента определяется учебной программой дисциплины, методическими материалами, заданиями и указаниями преподавателя.</p> <p>Самостоятельная работа в аудиторное время может включать:</p> <ul style="list-style-type: none"><li>– конспектирование (составление тезисов) лекций;</li><li>– работа со справочной и методической литературой;</li><li>– участие в тестировании и др.</li></ul> <p>Самостоятельная работа во внеаудиторное время может состоять из:</p> <ul style="list-style-type: none"><li>– повторение лекционного материала;</li><li>– изучения учебной и научной литературы;</li><li>– подготовки к итоговому тестированию и т.д.;</li><li>– выделение наиболее сложных и проблемных вопросов по изучаемой теме, получение разъяснений и рекомендаций по данным вопросам с преподавателями кафедры на их еженедельных консультациях;</li><li>– проведение самоконтроля путем ответов на вопросы текущего контроля знаний, решения представленных в учебно-методических материалах кафедры задач, тестов.</li></ul>
<p><b><u>Подготовка к зачету</u></b></p> <p>Подготовка студентов к зачету включает три стадии:</p> <ul style="list-style-type: none"><li>– самостоятельная работа в течение семестра (5,6 семестры);</li><li>– непосредственная подготовка в дни, предшествующие зачету (5,6 семестры);</li><li>– подготовка к ответу на вопросы для зачета (5,6 семестры).</li></ul>

## **7. Образовательные технологии**

Перечень образовательных технологий, используемых при изучении дисциплины «Архитектура зданий и сооружений».

### **Традиционные образовательные технологии**

Дисциплина «Архитектура зданий и сооружений» проводится с использованием традиционных образовательных технологий ориентирующихся на организацию образовательного процесса, предполагающую прямую трансляцию знаний от преподавателя к студенту (преимущественно на основе объяснительно-иллюстративных методов обучения), учебная деятельность студента носит в таких условиях, как правило, репродуктивный характер. Формы учебных занятий по дисциплине с использованием традиционных технологий:

Информационная лекция – последовательное изложение материала в дисциплинарной логике, осуществляемое преимущественно вербальными средствами (монолог преподавателя).

#### **Интерактивные технологии**

По дисциплине «Архитектура зданий и сооружений» лекционные занятия проводятся с использованием следующих интерактивных технологий:

Лекция-визуализация - представляет собой визуальную форму подачи лекционного материала средствами ТСО или аудиовидеотехники (видео-лекция). Чтение такой лекции сводится к развернутому или краткому комментированию просматриваемых визуальных материалов (в виде схем, таблиц, графов, графиков, моделей). Лекция-визуализация помогает студентам преобразовывать лекционный материал в визуальную форму, что способствует формированию у них профессионального мышления за счет систематизации и выделения наиболее значимых, существенных элементов.

### **8. Учебно-методическое и информационное обеспечение дисциплины**

#### **8.1. Перечень основной и дополнительной учебной литературы, необходимой для освоения дисциплины**

##### ***а) основная учебная литература:***

1. Теодоронский В.С. Основы архитектуры и градостроительства. Функциональное зонирование и планировка населенных мест : учебное пособие / Теодоронский В.С., Ерзин И.В.. — Москва : Московский государственный технический университет имени Н.Э. Баумана, 2019. — 94 с. — ISBN 978-5-7038-5140-1. — Текст : электронный // Электронно-библиотечная система IPR BOOKS : [сайт]. — URL: <https://www.iprbookshop.ru/110683.html>;
2. Крашенинников А.В. Градостроительное развитие урбанизированных территорий : учебное пособие / Крашенинников А.В.. — Саратов : Вузовское образование, 2019. — 113 с. — ISBN 978-5-4487-0378-2. — Текст : электронный // Цифровой образовательный ресурс IPR SMART : [сайт]. — URL: <https://www.iprbookshop.ru/79620.html>;
3. Малышева С.Г. Градостроительное проектирование жилых территорий : учебное пособие / Малышева С.Г.. — Самара : Самарский государственный технический университет, ЭБС АСВ, 2017. — 50 с. — ISBN 978-5-7964-2014-0. — Текст : электронный // Цифровой образовательный ресурс IPR SMART : [сайт]. — URL: <https://www.iprbookshop.ru/83597.html>
4. Рыбакова Г.С. Архитектура зданий. Часть I. Гражданские здания : учебное пособие / Рыбакова Г.С.. — Самара : Самарский государственный архитектурно-строительный университет, ЭБС АСВ, 2011. — 166 с. — ISBN 978-5-9585-0427-5. — Текст : электронный // Электронно-библиотечная система IPR BOOKS : [сайт]. — URL: <https://www.iprbookshop.ru/25270.html>;
5. Шумейко В.И. Основы архитектурного проектирования жилых зданий : учебное пособие / Шумейко В.И., Карамышева А.А.. — Ростов-на-Дону : Донской государственный технический университет, 2018. — 86 с. — ISBN 978-5-7890-1544-5. — Текст : электронный // Цифровой образовательный ресурс IPR SMART : [сайт]. — URL: <https://www.iprbookshop.ru/118069.html>;
6. Смолицкая Т.А. Дизайн интерьеров : учебное пособие / Смолицкая Т.А.. — Москва : Российский новый университет, 2011. — 152 с. — Текст : электронный // Цифровой образовательный ресурс IPR SMART : [сайт]. — URL: <https://www.iprbookshop.ru/21269.html>;

**б) дополнительная учебная литература:**

7. Потиеенко Н.Д. Акустическое проектирование зрительных залов : учебное пособие / Потиеенко Н.Д., Кузнецова А.А., Бахарева Ю.А.-2-е изд. — Самара : Самарский государственный технический университет, ЭБС АСВ, 2019. — 224 с. — ISBN 978-5-7964-2157-4. — Текст : электронный // Электронно-библиотечная система IPR BOOKS : [сайт]. — URL: <https://www.iprbookshop.ru/111786.html>;
8. Катунин Г.П. Акустика помещений : учебное пособие / Катунин Г.П.. — Саратов : Ай Пи Эр Медиа, 2017. — 192 с. — ISBN 978-5-4486-0550-5. — Текст : электронный // Электронно-библиотечная система IPR BOOKS : [сайт]. — URL: <https://www.iprbookshop.ru/60182.html>;
9. Архитектурные конструкции малоэтажных гражданских зданий : учебное пособие / А.И. Гиясов [и др.]. — Москва : МИСИ-МГСУ, ЭБС АСВ, 2019. — 128 с. — ISBN 978-5-7264-1935-0. — Текст : электронный // Электронно-библиотечная система IPR BOOKS : [сайт]. — URL: <https://www.iprbookshop.ru/101782.html>;
10. Энергоэффективность зданий : сборник нормативных актов и документов / . — Саратов : Ай Пи Эр Медиа, 2015. — 155 с. — ISBN 978-5-905916-62-5. — Текст : электронный // Цифровой образовательный ресурс IPR SMART : [сайт]. — URL: <https://www.iprbookshop.ru/30274.html>;

**в) перечень учебно-методического обеспечения:**

11. Архитектурное проектирование. Т.О. Цитман. Архитектурное проектирование. Проектирование общественных зданий с зальным помещением. Клуб: учебно-методическое пособие к практическим занятиям для студентов направления «Архитектура» — Астрахань: Астраханский государственный архитектурно-строительный университет, 2019. — 87 с. URL: <https://next.astrakhan.ru/index.php/s/8EEnn4qDpWPLnWA>

**г) перечень онлайн - курсов:**

12. «Основы строительного проектирования» URL: <https://stepik.org/course/91085/promo?search=785924968>

**8.2. Перечень необходимого лицензионного и свободно распространяемого программного обеспечения, в том числе отечественного производства, используемого при осуществлении образовательного процесса по дисциплине**

- 7-Zip;
- Office 365;
- Adobe Acrobat Reader DC;
- Internet Explorer;
- Microsoft Azure Dev Tools for Teaching;
- Apache Open Office;
- Google Chrome;
- VLC media player;
- Azure Dev Toolsfor Teaching;
- Kaspersky Endpoint Security;
- WinArc.

**8.3. Перечень современных профессиональных баз данных и информационных справочных систем, доступных обучающимся при освоении дисциплины**

1. Электронная информационно-образовательная среда Университета (<http://edu.aucu.ru>, <http://moodle.aucu.ru>).
2. Электронно-библиотечная система «Университетская библиотека» (<https://biblioclub.ru/>).

3. Электронно-библиотечная система «IPRbooks» (<http://www.iprbookshop.ru>).
4. Научная электронная библиотека (<http://www.elibrary.ru/>).
5. Федеральный институт промышленной собственности (<http://www.fips.ru/>).
6. Консультант + (<http://www.consultant-urist.ru>)

### 9. Описание материально-технической базы, необходимой для осуществления образовательного процесса по дисциплине

№ п/п	Наименование специальных помещений и помещений для самостоятельной работы	Оснащенность специальных помещений и помещений для самостоятельной работы
1	Учебная аудитория для проведения учебных занятий: (414056, г. Астрахань, ул. Татищева 18 литер А, №416, главный учебный корпус)	<b>№416</b> Комплект учебной мебели Демонстрационное оборудование Учебно-наглядные пособия Стационарный мультимедийный комплект Доступ к информационно – телекоммуникационной сети «Интернет»
2	Помещение для самостоятельной работы: (414056, Астраханская область, г. Астрахань, ул. Татищева, 22а, №201, № 203 учебный корпус общежитие)	<b>№201</b> Комплект учебной мебели Компьютеры – 8 шт. Доступ к информационно-телекоммуникационной сети «Интернет»
		<b>№203</b> Комплект учебной мебели Компьютеры – 8 шт. Доступ к информационно – телекоммуникационной сети «Интернет»
	Помещение для самостоятельной работы: (414056, Астраханская область, г. Астрахань, ул. Татищева, 18а, литер Б, Библиотека, читальный зал, учебный корпус №9)	<b>Библиотека, читальный зал</b> Комплект учебной мебели Компьютеры - 4 шт. Доступ к информационно – телекоммуникационной сети «Интернет»

### 10. Особенности организации обучения по дисциплине «Архитектура зданий и сооружений» для инвалидов и лиц с ограниченными возможностями здоровья

Для обучающихся из числа инвалидов и лиц с ограниченными возможностями здоровья на основании письменного заявления дисциплина «Архитектура зданий и сооружений» реализуется с учетом особенностей психофизического развития, индивидуальных возможностей и состояния здоровья (далее – индивидуальных особенностей).

## РЕЦЕНЗИЯ

на рабочую программу, оценочные и методические материалы по дисциплине  
«Архитектура зданий и сооружений»

**ОПОП ВО по направлению подготовки 07.03.01 «Архитектура»,  
направленность (профиль) «Градостроительное проектирование»  
по программе бакалавриата**

Штайц Валентиной Ивановной (далее по тексту рецензент), проведена рецензия рабочей программы, оценочных и методических материалов по дисциплине «Архитектура зданий и сооружений» ОПОП ВО по направлению подготовки 07.03.01 «Архитектура», по программе бакалавриата, разработанной в ГАОУ АО ВО «Астраханский государственный архитектурно-строительный университет», на кафедре «Архитектура, дизайн, реставрация» (разработчик – доцент К.А. Прошунина).

Рассмотрев представленные на рецензию материалы, рецензент пришел к следующим выводам:

Предъявленная рабочая программа учебной дисциплины «Архитектура зданий и сооружений» (далее по тексту Программа) соответствует требованиям ФГОС ВО по направлению подготовки 07.03.01 «Архитектура», утвержденного приказом Министерства образования и науки Российской Федерации от 8.06.2017 № 509 и зарегистрированного в Минюсте России 27.06.2017, №47195.

Представленная в Программе актуальность учебной дисциплины в рамках реализации ОПОП ВО не подлежит сомнению – дисциплина относится к Блоку 1 «Дисциплины (модули)» части, формируемой участниками образовательных отношений, цикл дисциплин «Общеинженерный».

Представленные в Программе цели учебной дисциплины соответствуют требованиям ФГОС ВО направления подготовки 07.03.01 «Архитектура», направленность (профиль) «Градостроительное проектирование».

В соответствии с Программой за дисциплиной «Архитектура зданий и сооружений» закреплены 2 компетенции, которые реализуются в объявленных требованиях.

Результаты обучения, представленные в Программе в категориях знать, уметь соответствуют специфике и содержанию дисциплины и демонстрируют возможность получения заявленных результатов.

Учебная дисциплина «Архитектура зданий и сооружений» взаимосвязана с другими дисциплинами ОПОП ВО по направлению подготовки 07.03.01 «Архитектура», направленность (профиль) «Градостроительное проектирование» и возможность дублирования в содержании не выявлена.

Представленная Программа предполагает использование современных образовательных технологий при реализации различных видов учебной работы. Формы образовательных технологий соответствуют специфике дисциплины.

Представленные и описанные в Программе формы текущей оценки знаний соответствуют специфике дисциплины и требованиям к выпускникам.

Промежуточная аттестация знаний бакалавра, предусмотренная Программой, осуществляется в форме зачета. Формы оценки знаний, представленные в Рабочей программе, соответствуют специфике дисциплины и требованиям к выпускникам.

Учебно-методическое обеспечение дисциплины представлено основной, дополнительной литературой, интернет-ресурсами и соответствует требованиям ФГОС ВО направления подготовки 07.03.01 «Архитектура», направленность (профиль) «Градостроительное проектирование».

Материально-техническое обеспечение соответствует требованиям ФГОС ВО направления подготовки 07.03.01 «Архитектура» и специфике дисциплины «Архитектура зданий и сооружений» и обеспечивает использование современных образовательных, в том числе интерактивных методов обучения.

Представленные на рецензию оценочные и методические материалы направления подготовки 07.03.01 «Архитектура» разработаны в соответствии с нормативными документами, представленными в программе. Оценочные и методические материалы по дисциплине «Архитектура зданий и сооружений» предназначены для текущего контроля и промежуточной аттестации и представляют собой совокупность разработанных кафедрой «Архитектура, дизайн, реставрация» материалов для установления уровня и качества достижения обучающимися результатов обучения.

Задачами оценочных и методических материалов является контроль и управление процессом, освоения обучающимися компетенций, заявленных в образовательной программе по данному направлению подготовки 07.03.01 «Архитектура», направленность (профиль) «Градостроительное проектирование».

Оценочные и методические материалы по дисциплине «Архитектура зданий и сооружений» представлены: вопросами для подготовки к зачету, тестовыми заданиями.

Данные материалы позволяют в полной мере оценить результаты обучения по дисциплине «Архитектура зданий и сооружений» в АГАСУ, а также оценить степень сформированности компетенций.

### ОБЩИЕ ВЫВОДЫ

На основании проведенной рецензии можно сделать заключение, что характер, структура, содержание рабочей программы, оценочные и методические материалы дисциплины «Архитектура зданий и сооружений» ОПОП ВО по направлению подготовки 07.03.01 «Архитектура», по программе бакалавриата, разработанная доцентом К.А. Прошуниной соответствует требованиям ФГОС ВО, современным требованиям отрасли, рынка труда, профессиональных стандартов направления подготовки 07.03.01 «Архитектура», направленность (профиль) «Градостроительное проектирование» и могут быть рекомендованы к использованию.

Рецензент:  
Заместитель директора СРО АС

"Гильдия проектировщиков"  
*15 апреля 2019*



/ В.И. Штайц /  
И. О. Ф.

**РЕЦЕНЗИЯ**  
**на рабочую программу, оценочные и методические материалы по дисциплине**  
**«Архитектура зданий и сооружений»**

**ОПОП ВО по направлению подготовки 07.03.01 «Архитектура»,**  
**направленность (профиль) «Градостроительное проектирование»**  
**по программе бакалавриата**

Китчак Ольгой Игоревной (далее по тексту рецензент), проведена рецензия рабочей программы, оценочных и методических материалов по дисциплине «Архитектура зданий и сооружений» ОПОП ВО по направлению подготовки 07.03.01 «Архитектура», по программе бакалавриата, разработанной в ГАОУ АО ВО «Астраханский государственный архитектурно-строительный университет», на кафедре «Архитектура, дизайн, реставрация» (разработчик – доцент К.А. Прошунина).

Рассмотрев представленные на рецензию материалы, рецензент пришел к следующим выводам:

Предъявленная рабочая программа учебной дисциплины «Архитектура зданий и сооружений» (далее по тексту Программа) соответствует требованиям ФГОС ВО по направлению подготовки 07.03.01 «Архитектура», утвержденного приказом Министерства образования и науки Российской Федерации от 8.06.2017 № 509 и зарегистрированного в Минюсте России 27.06.2017, №47195.

Представленная в Программе актуальность учебной дисциплины в рамках реализации ОПОП ВО не подлежит сомнению – дисциплина относится к Блоку 1 «Дисциплины (модули)» части, формируемой участниками образовательных отношений, цикл дисциплин «Общеинженерный».

Представленные в Программе цели учебной дисциплины соответствуют требованиям ФГОС ВО направления подготовки 07.03.01 «Архитектура», направленность (профиль) «Градостроительное проектирование».

В соответствии с Программой за дисциплиной «Архитектура зданий и сооружений» закреплены 2 компетенции, которые реализуются в объявленных требованиях.

Результаты обучения, представленные в Программе в категориях знать, уметь соответствуют специфике и содержанию дисциплины и демонстрируют возможность получения заявленных результатов.

Учебная дисциплина «Архитектура зданий и сооружений» взаимосвязана с другими дисциплинами ОПОП ВО по направлению подготовки 07.03.01 «Архитектура», направленность (профиль) «Градостроительное проектирование» и возможность дублирования в содержании не выявлена.

Представленная Программа предполагает использование современных образовательных технологий при реализации различных видов учебной работы. Формы образовательных технологий соответствуют специфике дисциплины.

Представленные и описанные в Программе формы текущей оценки знаний соответствуют специфике дисциплины и требованиям к выпускникам.

Промежуточная аттестация знаний бакалавра, предусмотренная Программой, осуществляется в форме зачета. Формы оценки знаний, представленные в Рабочей программе, соответствуют специфике дисциплины и требованиям к выпускникам.

Учебно-методическое обеспечение дисциплины представлено основной, дополнительной литературой, интернет-ресурсами и соответствует требованиям ФГОС ВО направления подготовки 07.03.01 «Архитектура», направленность (профиль) «Градостроительное проектирование».

Материально-техническое обеспечение соответствует требованиям ФГОС ВО направления подготовки 07.03.01 «Архитектура» и специфике дисциплины «Архитектура зданий и

сооружений» и обеспечивает использование современных образовательных, в том числе интерактивных методов обучения.

Представленные на рецензию оценочные и методические материалы направления подготовки 07.03.01 «Архитектура» разработаны в соответствии с нормативными документами, представленными в программе. Оценочные и методические материалы по дисциплине «Архитектура зданий и сооружений» предназначены для текущего контроля и промежуточной аттестации и представляют собой совокупность разработанных кафедрой «Архитектура, дизайн, реставрация» материалов для установления уровня и качества достижения обучающимися результатов обучения.

Задачами оценочных и методических материалов является контроль и управление процессом, освоения обучающимися компетенций, заявленных в образовательной программе по данному направлению подготовки 07.03.01 «Архитектура», направленность (профиль) «Градостроительное проектирование».

Оценочные и методические материалы по дисциплине «Архитектура зданий и сооружений» представлены: вопросами для подготовки к зачету, тестовыми заданиями.

Данные материалы позволяют в полной мере оценить результаты обучения по дисциплине «Архитектура зданий и сооружений» в АГАСУ, а также оценить степень сформированности компетенций.

### **ОБЩИЕ ВЫВОДЫ**

На основании проведенной рецензии можно сделать заключение, что характер, структура, содержание рабочей программы, оценочные и методические материалы дисциплины «Архитектура зданий и сооружений» ОПОП ВО по направлению подготовки 07.03.01 «Архитектура», по программе бакалавриата, разработанная доцентом К.А. Прошуниной соответствует требованиям ФГОС ВО, современным требованиям отрасли, рынка труда, профессиональных стандартов направления подготовки 07.03.01 «Архитектура», направленность (профиль) «Градостроительное проектирование» и могут быть рекомендованы к использованию.

Рецензент:  
нач. отдела «Проектов планировки»,  
МБУ г. Астрахани «Архитектура»

*16 апреля 2019*



/О. И. Китчак/  
И. О. Ф.



## Аннотация

к рабочей программе дисциплины «Архитектура зданий и сооружений»  
по направлению подготовки 07.03.01 «Архитектура»,  
направленность (профиль) «Градостроительное проектирование».

Общая трудоемкость дисциплины составляет 4 зачетные единицы.  
Форма промежуточной аттестации: зачет.

Целью учебной дисциплины «Архитектура зданий и сооружений» является формирование компетенций обучающихся в соответствии с требованиями Федерального государственного образовательного стандарта высшего образования по направлению подготовки 07.03.01 «Архитектура».

Учебная дисциплина «Архитектура зданий и сооружений» входит в Блок I «Дисциплины (модули)» части, формируемой участниками образовательных отношений, цикл дисциплин «Общеинженерный». Для освоения дисциплины необходимы знания, полученные при изучении следующих дисциплин: «Основы архитектурного проектирования», «Архитектурные конструкции».

Краткое содержание дисциплины:

- Раздел 1. Проект планировки сельского населенного пункта.
- Раздел 2. Проект жилого дома средней этажности.
- Раздел 4. Проект общественного здания зрелищного назначения.
- Раздел 5. Дизайн-проект общественного здания и сооружения.

Заведующий кафедрой

 / А.М. Кокарев /  
подпись И. О. Ф.

Министерство образования и науки Астраханской области  
Государственное автономное образовательное учреждение  
Астраханской области высшего образования  
«Астраханский государственный архитектурно-строительный  
университет»  
(ГАОУ АО ВО «АГАСУ»)

---

 **УТВЕРЖДАЮ**  
**Первый проректор**  
/ И.Ю. Петрова /  
(подпись) И. О. Ф.  
« 26 » апреля 2019 г.

## ОЦЕНОЧНЫЕ И МЕТОДИЧЕСКИЕ МАТЕРИАЛЫ

Наименование дисциплины

Архитектура зданий и сооружений

*(указывается наименование в соответствии с учебным планом)*

По направлению подготовки

07.03.01 «Архитектура»

*(указывается наименование направления подготовки в соответствии с ФГОС ВО)*

Направленность (профиль)

«Градостроительное проектирование»

*(указывается наименование профиля в соответствии с ОПОП)*


Кафедра «Архитектура, дизайн, реставрация»

Квалификация выпускника *бакалавр*

**Разработчики:**

Доцент

(занимаемая должность,  
учёная степень и учёное звание)

 / К.А. Прошунина /  
(подпись) И. О. Ф.

Оценочные и методические материалы рассмотрены и утверждены на заседании кафедры  
«Архитектура, дизайн, реставрация» протокол № 9 от 17. 04. 2019 г.


Заведующий кафедрой

 / А.М. Кокарев /  
(подпись) И. О. Ф.

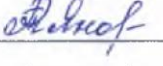
**Согласовано:**

Председатель МКН "Архитектура"

Направленность (профиль) "Градостроительное проектирование"

 / Т.О. Цитман /  
(подпись) И. О. Ф.

Начальник УМУ  / И.В. Аксиютин /  
(подпись) И. О. Ф.

Специалист УМУ  / Т.Э. Яновская /  
(подпись) И. О. Ф.

## СОДЕРЖАНИЕ:

	Стр.
1. Оценочные и методические материалы для проведения текущего контроля успеваемости и промежуточной аттестации обучающихся по дисциплине	4
1.1. Перечень компетенций с указанием этапов их формирования в процессе освоения образовательной программы	4
1.2. Описание показателей и критериев оценивания компетенций на различных этапах их формирования, описание шкал оценивания	5
1.2.1. Перечень оценочных средств текущего контроля успеваемости	5
1.2.2. Описание показателей и критериев оценивания компетенций по дисциплине на различных этапах их формирования, описание шкал оценивания	6
1.2.3. Шкала оценивания	7
2. Типовые контрольные задания или иные материалы, необходимые для оценки знаний, умений, навыков, характеризующих этапы формирования компетенций в процессе освоения образовательной программы	8
3. Перечень и характеристики процедуры оценивания знаний, умений, навыков, характеризующих этапы формирования компетенций	12
Приложение 1	13
Приложение 2	15

**1. Оценочные и методические материалы для проведения текущего контроля успеваемости и промежуточной аттестации обучающихся по дисциплине**

Оценочные и методические материалы являются неотъемлемой частью рабочей программы дисциплины (далее РПД) и представлены в виде отдельного документа.

**1.1. Перечень компетенций с указанием этапов их формирования в процессе освоения образовательной программы**

Индекс и формулировка компетенции N	Индикаторы достижений компетенций, установленные ОПОП	Номер раздела дисциплины (в соответствии с п.5.1 РПД)				Формы контроля с конкретизацией задания
		1	2	3	4	
1	2	3	4	5	6	7
УК-1- Способен осуществлять поиск, критический анализ и синтез информации, применять системный подход для решения поставленных задач.	<b>Умеет:</b> использовать средства и методы работы с библиографическими и иконографическими источниками	X	X	X	X	Итоговое тестирование (тестовые вопросы 1-25) Зачет (вопросы 1-20)
	<b>Знает:</b> основные источники получения информации, включая нормативные, методические, справочные и реферативные источники	X	X	X	X	Итоговое тестирование тестовые задания (тестовые вопросы 26-50) Зачет (вопросы 21-40)
УК-4 – Способен осуществлять деловую коммуникацию в устной и письменной формах на государственном языке Российской Федерации и иностранном(ых) языке(ах).	<b>Умеет:</b> передавать идеи и проектные предложения в ходе совместной деятельности средствами устной и письменной речи	X	X	X	X	Итоговое тестирование (тестовые вопросы 51-75) Зачет (вопросы 41-56)
	<b>Знает:</b> государственный(е) и иностранный(е) язык(и). Язык делового документа	X	X	X	X	Итоговое тестирование (тестовые вопросы 76-100) Зачет (вопросы 57-71)

**1.2. Описание показателей и критериев оценивания компетенций на различных этапах их формирования, описание шкал оценивания**

**1.2.1. Перечень оценочных средств текущего контроля успеваемости**

<b>Наименование оценочного средства</b>	<b>Краткая характеристика оценочного средства</b>	<b>Представление оценочного средства в фонде</b>
<b>1</b>	<b>2</b>	<b>3</b>
Тест	Система стандартизированных заданий, позволяющая автоматизировать процедуру измерения уровня знаний и умений обучающегося	Фонд тестовых заданий

**1.2.2. Описание показателей и критериев оценивания компетенций по дисциплине на различных этапах их формирования, описание шкал оценивания**

Компетенция, этапы освоения компетенции	Планируемые результаты обучения	Показатели и критерии оценивания результатов обучения			
		Ниже порогового уровня (не зачтено)	Пороговый уровень (Зачтено)	Продвинутый уровень (Зачтено)	Высокий уровень (Зачтено)
1	2	3	4	5	6
УК-1- Способен осуществлять поиск, критический анализ и синтез информации, применять системный подход для решения поставленных задач	<b>Умеет:</b> использовать средства и методы работы с библиографическими и иконографическими источниками	Не умеет использовать средства и методы работы с библиографическими и иконографическими источниками	В целом успешное, но не системное умение использовать средства и методы работы с библиографическими и иконографическими источниками	В целом успешное, но содержащее отдельные пробелы, умение использовать средства и методы работы с библиографическими и иконографическими источниками	Сформированное умение использовать средства и методы работы с библиографическими и иконографическими источниками
	<b>Знает:</b> основные источники получения информации, включая нормативные, методические, справочные и реферативные источники	Обучающийся не знает значительной части программного материала, плохо ориентируется в терминологии, допускает существенные ошибки	Обучающийся имеет знания только основного материала, но не усвоил его деталей, допускает неточности, недостаточно правильные формулировки, нарушения логической последовательности в изложении программного материала	Обучающийся знает материал, не допускает существенных неточностей в ответе на вопрос	Обучающийся знает научную терминологию, методику сбора и получения информации исследуемого объекта, глубоко и прочно усвоил программный материал, исчерпывающе-последовательно, чётко и логически стройно его излагает, не затрудняется с ответом при видоизменении заданий
УК-4 – Способен осуществлять	<b>Умеет:</b> передавать идеи и проектные	Не умеет передавать идеи и проектные предложения в ходе	В целом успешное, но не системное умение передавать идеи и	В целом успешное, но содержащее отдельные пробелы, умение	Сформированное умение передавать идеи и проектные предложения

деловую коммуникацию в устной и письменной формах на государственном языке Российской Федерации и иностранном (ых) языке (ах)	предложения в ходе совместной деятельности средствами устной и письменной речи	совместной деятельности средствами устной и письменной речи	проектные предложения в ходе совместной деятельности средствами устной и письменной речи	передавать идеи и проектные предложения в ходе совместной деятельности средствами устной и письменной речи	в ходе совместной деятельности средствами устной и письменной речи
	<b>Знает:</b> государственный(е) и иностранный(е) язык(и). Язык делового документа	Не знает на должном уровне язык делового документа, не может оформлять проектную документацию, в том числе на иностранном языке.	В целом успешное, но не системное знание языка делового документа, и оформления проектной документации, в том числе на иностранном языке.	В целом успешное, но содержащие отдельные пробелы в знании языка делового документа, и оформления проектной документации, в том числе на иностранном языке.	Сформировано знание языка делового документа, и оформления проектной документации, в том числе на иностранном языке.

### 1.2.3. Шкала оценивания

Уровень достижений	Отметка в 5-балльной шкале	Зачтено / не зачтено
высокий	«5» (отлично)	зачтено
продвинутый	«4» (хорошо)	зачтено
пороговый	«3» (удовлетворительно)	зачтено
ниже порогового	«2» (неудовлетворительно)	не зачтено



**2. Типовые контрольные задания или иные материалы, необходимые для оценки знаний, умений, навыков, характеризующих этапы формирования компетенций в процессе освоения образовательной программы**

### **ТИПОВЫЕ ЗАДАНИЯ ДЛЯ ПРОВЕДЕНИЯ ПРОМЕЖУТОЧНОЙ АТТЕСТАЦИИ:**

#### **2.1. Зачет**

а) типовые вопросы:

#### **УК-1 (умеет):**

5 семестр

1. Используя средства и методы работы с библиографическими источниками, выявите отличия поселка городского типа от города?
2. Граница сельского населенного пункта, для чего она устанавливается?
3. Межмагистральные территории, основные характеристики.
4. Градостроительное зонирование. Принципы зонирования.
5. Зона усадебной жилой застройки. Основные, вспомогательные виды разрешенного использования.
6. Сельский поселок. Отличительные черты сельского поселка и поселка городского типа.
7. Сельский поселок. Основные виды поселков и их характеристика.
8. Основные источники получения информации о тенденции развития поселков в новых экономических условиях.
9. Определение основных задач при разработке проекта планировки сельского населенного пункта с применением системного подхода.
10. Общественный центр. Критический анализ зоны общественного центра.
11. Как производится расчет численности населения, используя нормативные источники.
12. Как производится расчет количества семей, используя нормативные источники.
13. Как производится расчет требуемого жилого фонда по типам домов, используя нормативные источники.
14. Как производится расчет процента несамодеятельного населения для нового сельского населенного пункта, используя нормативные источники.
15. Как производится расчет дошкольных учреждений, используя нормативные источники.
16. Как производится расчет учреждений и предприятий обслуживания, используя нормативные источники.
17. Ландшафтно-рекреационная зона. Как производится расчет ландшафтно-рекреационной зоны, используя нормативные источники.
18. Как производится расчет площади производственной зоны, используя нормативные источники.
19. Как производится расчет параметров улиц сельского населенного пункта, используя нормативные источники.
20. Что такое предпроектный анализ ситуации, составление предпроектного анализа ситуации с использованием языка делового документа.

#### **УК-1 (знает):**

21. Системный подход архитектурно-планировочной организации сельского населенного пункта.
22. Виды жилой застройки в сельском строительстве.
23. Используя средства и методы работы с библиографическими источниками определить антропогенные факторы планировки.

24. Экономические обоснования градостроительных проектов с использованием языка делового документа.
25. Опираясь на справочные материалы выявить особенности проектирования жилых домов средней этажности. Основные сведения. Преимущества.
26. Норма жилищной обеспеченности.
27. Демографический состав населения. Жизненный цикл семьи.
28. Типы жилых домов средней этажности. Их характеристика с использованием библиографических источников.
29. Поиск приемов построения и типы секционных домов. Их характеристика.
30. Галерейный тип домов. Их характеристика с использованием библиографических источников.
31. Коридорный тип домов. Их характеристика с использованием библиографических источников.
32. Дома смешанной структуры. Их характеристика с использованием библиографических источников.
33. Квартира. Ее элементы.
34. Принципы функционального зонирования.
35. Многоуровневые квартиры. Их характеристика с использованием библиографических источников.
36. Социально-ориентированные модели жилья.
37. Основные планировочные элементы жилых домов средней этажности.
38. Опираясь на нормативные источники, назовите противопожарные требования и обеспечение эвакуации жилых домов средней этажности.
39. Автостоянки в жилых комплексах.
40. Благоустройство жилой территории.

## 6 семестр

### **УК-4 (умеет):**

41. Общественное здание зрелищного назначения. Их типология.
42. Критический анализ истории создания общественных зданий зрелищного назначения.
43. Описание объемно-планировочного решения общественного здания зрелищного назначения с использованием нормативных, методических, справочных и реферативных источников.
44. Досуговый клуб. Основные сведения с использованием библиографических источников.
45. Клуб общего профиля. Основные сведения с использованием библиографических источников.
46. Состав помещений зрительной части, клубной части, входных и административно-хозяйственных помещений общественного здания зрелищного назначения.
47. Требования к помещениям зрительной части общественного здания зрелищного назначения. Помещения для зрителей.
48. Требования к помещениям зрительной части общественного здания зрелищного назначения. Демонстрационные помещения.
49. Требования к помещениям зрительной части общественного здания зрелищного назначения. Технические помещения.
50. Требования к помещениям клубной части общественного здания зрелищного назначения.
51. Требования к входным и административно-хозяйственным помещениям общественного здания зрелищного назначения.
52. Любительские клубы. Основные сведения с использованием библиографических источников.

53. Идеи и проектные предложения по многоцелевому использованию и трансформации помещений общественного здания зрелищного назначения.
54. Акустика зрительного зала. Расчет акустики зрительного зала в ходе совместной деятельности устной и письменной речи.
55. Основные требования к размерам и форме зала общественного здания зрелищного назначения.
56. Расчет объема зала общественного здания зрелищного назначения, используя нормативные источники.

#### **УК-4 (знает):**

57. Применение геометрических отражений и их построение при расчетах акустики зрительного зала, используя нормативные источники.
58. Реверберация. Расчет времени реверберации проектируемого зала, используя нормативные источники.
59. Расчет коэффициента разборчивости речи в зале общественного здания зрелищного назначения, используя нормативные источники.
60. Факторы беспрепятственной видимости в зрительных залах.
61. Обеспечение беспрепятственной видимости в зрительных залах.
62. Способы построения и расчета линии подъема зрительных мест.
63. Порядок графического построения профиля пола зрительного зала.
64. Общие сведения при проектировании интерьеров театральных и концертных залов.
65. Функциональные требования зрительного зала общественного здания зрелищного назначения.
66. Элементы интерьера общественных зданий зрелищного назначения. Их характеристика с использованием библиографических источников.
67. Роль постановочного освещения и звукового обеспечения в интерьере общественного здания зрелищного назначения.
68. Помещения для артистов при проектировании общественного здания зрелищного назначения. Примеры.
69. Функционально-технологические решения помещений здания общественного здания зрелищного назначения.
70. Расчетные параметры зрительного зала и сцены, используя нормативные источники.
71. Принципы функциональной организации внутреннего пространства.

#### **б) критерии оценивания**

При оценке знаний на зачете учитывается:

1. Уровень сформированности компетенций.
2. Уровень усвоения теоретических положений дисциплины, правильность формулировки основных понятий.
3. Уровень знания фактического материала в объеме программы.
4. Логика, структура и грамотность изложения вопроса.
5. Умение связать теорию с практикой.
6. Умение делать обобщения, выводы.

№ п/п	Оценка	Критерии оценки
1	Отлично	Ответы на поставленные вопросы излагаются логично, последовательно и не требуют дополнительных пояснений. Делаются обоснованные выводы. Демонстрируются глубокие знания базовых нормативно-правовых актов. Соблюдаются нормы литературной речи
2	Хорошо	Ответы на поставленные вопросы излагаются систематизировано и последовательно. Базовые нормативно-правовые акты используются, но в недостаточном объеме. Материал излагается уверенно. Демонстрируется умение анализировать материал, однако не все выводы носят аргументированный и доказательный характер. Соблюдаются нормы литературной речи.
3	Удовлетворительно	Допускаются нарушения в последовательности изложения. Имеются упоминания об отдельных базовых нормативно-правовых актах. Демонстрируются поверхностные знания вопроса, с трудом решаются конкретные задачи. Имеются затруднения с выводами. Допускаются нарушения норм литературной речи.
4	Неудовлетворительно	Материал излагается непоследовательно, сбивчиво, не представляет определенной системы знаний по дисциплине. Не проводится анализ. Выводы отсутствуют. Ответы на дополнительные вопросы отсутствуют. Имеются заметные нарушения норм литературной речи.
5	Зачтено	Выставляется при соответствии параметрам экзаменационной шкалы на уровнях «отлично», «хорошо», «удовлетворительно»
6	Не зачтено	Выставляется при соответствии параметрам экзаменационной шкалы на уровне «неудовлетворительно»

## ТИПОВЫЕ ЗАДАНИЯ ДЛЯ ПРОВЕДЕНИЯ ТЕКУЩЕГО КОНТРОЛЯ:

### 2.2. Тест

- а) типовой комплект заданий для входного тестирования (*Приложение №1*)  
б) типовой комплект заданий для итогового тестирования (*Приложение №2*)  
в) критерии оценивания:

При оценке знаний по результатам тестов учитывается:

1. Уровень сформированности компетенций.
2. Уровень усвоения теоретических положений дисциплины, правильность формулировки основных понятий и закономерностей.
3. Уровень знания фактического материала в объеме программы.
4. Логика, структура и грамотность изложения вопроса.
5. Умение связать теорию с практикой.
6. Умение делать обобщения, выводы.

№ п/п	Оценка	Критерии оценки
1	2	3
1	Отлично	если выполнены следующие условия: - даны правильные ответы не менее чем на 85% вопросов теста.
2	Хорошо	если выполнены следующие условия: - даны правильные ответы не менее чем на 70% вопросов теста.
3	Удовлетворительно	если выполнены следующие условия: - даны правильные ответы не менее чем на 55% вопросов теста.
4	Неудовлетворительно	- даны правильные ответы на 54% вопросов теста и менее

### **3. Перечень и характеристики процедуры оценивания знаний, умений, навыков, характеризующих этапы формирования компетенций**

Процедура проведения текущего контроля успеваемости и промежуточной аттестации обучающихся по дисциплине регламентируется локальным нормативным актом.

#### **Перечень и характеристика процедур текущего контроля успеваемости и промежуточной аттестации по дисциплине**

№	Наименование оценочного средства	Периодичность и способ проведения процедуры оценивания	Виды выставляемых оценок	Форма учета
1.	Зачет	Раз в семестр, по окончании изучения дисциплины	Зачтено/не зачтено	Ведомость, зачетная книжка
2.	Тест	Раз в семестр в начале и раз по окончании изучения дисциплины	По пятибалльной шкале	Электронная информационно-образовательная среда. Журнал успеваемости преподавателя

**Типовой комплект тестовых заданий  
для входного тестирования**

**1. Используя средства и методы работы с библиографическими источникам дайте определение красным линиям.**

- a) Линии, которые обозначают существующие, планируемые (изменяемые, вновь образуемые) границы территорий общего пользования и (или) границы территорий, занятых линейными объектами и (или) предназначенных для размещения линейных объектов;
- b) Линии, ограничивающая территорию, предназначенную для размещения на ней улицы или дороги на всем ее протяжении как единого объекта планировки населенного пункта, служащая для построения ее пространственно-планировочного решения и юридического закрепления этого решения в качестве границ земельных участков элементов улично-дорожной сети, относящихся к этой улице или дороге;
- c) Линии, обозначающие минимальные отступы построек от границ земельных участков.

**2. Используя средства и методы работы с библиографическими источникам дайте определение жилому району.**

- a) Элемент планировочной структуры городского и сельского поселения, не расчлененный магистральными улицами и дорогами, в границах красных линий магистральных или местных улиц, полос отвода железнодорожного транспорта, наземного внеуличного транспорта общего пользования, границ рекреационных зон;
- b) Элемент планировочной структуры территории (единица застройки различного функционального назначения), не расчлененный улично-дорожной сетью, в границах красных линий улично-дорожной сети, полос отвода линейных объектов инженерной и транспортной инфраструктуры, территорий общего пользования;
- c) Архитектурно-планировочный структурный элемент жилой застройки, состоящий из нескольких микрорайонов, объединенных общественным центром, ограниченный магистральными улицами общегородского и районного значения.

**3. Какую этажность имеет жилой дом средней этажности?**

- 1. от 1 до 2 этажей;
- 2. от 3 до 5 этажей;
- 3. от 1 до 9 этажей.

**4. Используя средства и методы работы с библиографическими источникам дайте определение общей площади квартиры.**

- a) сумма площадей всех отапливаемых помещений (жилых комнат и помещений вспомогательного использования – холодных кладовых, встроенных шкафов и т.д.) без учета неотапливаемых помещений (лоджий, балконов, веранд, террас, холодных кладовых и тамбуров);
- b) сумма площадей ее отапливаемых комнат и помещений, встроенных шкафов, а также неотапливаемых помещений, подсчитываемых с понижающими коэффициентами, установленными правилами технической инвентаризации (для лоджии – 0,5, для балкона – 0,3, для террас – 1);
- c) сумма площадей жилых помещений квартиры.

**5. ... — часть селитебной территории, ограниченная общегородскими и селительными проездами.**

- a) микрорайон;
- b) поселок;
- c) квартал.

**6. Каким главным требованиям должны отвечать архитектурные сооружения?**

- a) Функциональной целесообразности (польза);
- b) Иметь хороший внешний вид и быть прочным;
- c) Обеспечивать единство прочности, пользы и красоты.

**7. Что понимается под функциональной схемой зданий?**

- a) Схема размещения помещений в пространстве этажа;
- b) Объемно-пространственная композиция зданий;
- c) Условная схема размещения помещений с обозначением их технологических взаимосвязей.

**8. Используя средства и методы работы с библиографическими источникам дайте определение прочности здания.**

- a) способность воспринимать действующие нагрузки, а также усилия, возникающие в его конструктивных элементах;
- b) характеристика здания, зависящая от материала основных конструкций (фундаментов, стен и перекрытий), определяющая долговечность здания;
- c) способность здания сохранять статическое и динамическое равновесие при внешних воздействиях здания зависящая от целесообразного размещения конструкций в соответствии с величиной и направлением нагрузок и от прочности их сопряжений;
- d) нет правильного ответа.

**9. К какой части здания относят фундамент, стены, отдельные опоры, перекрытия и покрытия?**

- a) к объемно-планировочным элементам;
- b) к конструктивным элементам;
- c) строительные изделия, из которых складываются конструктивные элементы;
- d) нет верного ответа.

**10. Какой вид на чертежах называют главным?**

- a) вид спереди;
- b) вид снизу;
- c) вид сверху;
- d) вид сзади.

**Типовой комплект тестовых заданий  
для проведения итогового тестирования**

**УК-1 (умеет):**

**1. Законодательно установленная линия, отделяющая земли городского или сельского населенного пункта от иных категорий земель – это**

- a) красная линия;
- b) граница городского, сельского населенного пункта;
- c) государственная граница;
- d) нет правильного ответа.

**2. Используя средства и методы работы с библиографическими источникам, дайте определение микрорайону.**

- a) архитектурно-планировочный структурный элемент жилой застройки, состоящий из нескольких микрорайонов, объединенных общественным центром, ограниченный магистральными улицами общегородского и районного значения;
- b) элемент планировочной структуры территории (единица застройки различного функционального назначения), не расчлененный улично-дорожной сетью, в границах красных линий улично-дорожной сети, полос отвода линейных объектов инженерной и транспортной инфраструктуры, территорий общего пользования;
- c) элемент планировочной структуры городского и сельского поселения, не расчлененный магистральными улицами и дорогами, в границах красных линий магистральных или местных улиц, полос отвода железнодорожного транспорта, наземного внеуличного транспорта общего пользования, границ рекреационных зон;
- d) нет правильного ответа.

**3. Основной целью градостроительного зонирования является?**

- a) определение территориальных зон;
- b) установление градостроительных регламентов;
- c) разделение пространства на участки с различным целевым назначением и режимом использования;
- d) определение территориальных зон и установление градостроительных регламентов.

**4. Используя средства и методы работы с библиографическими источникам, определить какая площадь участка допускается для жилого дома коттеджной застройки?**

- a) 600 – 800 м<sup>2</sup>;
- b) 1000 - 1200 м<sup>2</sup>;
- c) 900 – 1100 м<sup>2</sup>;
- d) 800 – 1200 м<sup>2</sup>.

**5. Используя средства и методы работы с библиографическими источникам, определить какая площадь участка допускается для жилого дома усадебной застройки?**

- a) 600 – 800 м<sup>2</sup>;
- b) 1000 - 1200 м<sup>2</sup>;
- c) 900 – 1100 м<sup>2</sup>;
- d) 800 – 1200 м<sup>2</sup>.

**6. Какие функциональные зоны выделяют при проектировании поселка?**



- a) жилая, общественно-деловая, рекреационная;
- b) селитебная, производственная, коммунально-складская, рекреационная;
- c) селитебная, производственная, общественно-деловая, рекреационная;
- d) нет правильного ответа.

**7. Используя средства и методы работы с библиографическими источникам, дайте определение селитьбе.**

- a) земельная площадь для размещения жилой застройки, общественных центров, зеленых насаждений, территории площадей, улиц и проездов;
- b) земельная площадь для размещения жилой застройки;
- c) земельная площадь для размещения объектов здравоохранения, культуры, торговли, общественного питания, социального и коммунально-бытового назначения, предпринимательской деятельности, объектов среднего и высшего профессионального образования, административных, культовых зданий, стоянок автомобильного транспорта, объектов делового, финансового назначения, иных объектов, связанных с обеспечением жизнедеятельности постоянного и временного населения;
- d) земельная площадь для размещения санаторно-курортных учреждений.

**8. Используя средства и методы работы с библиографическими источникам, дайте определение городскому поселку.**

- a) посёлок, обеспечивающий функционирование аграрного и аграрно-промышленного комплекса (животноводческие, аграрные, научно-производственные, опытные и экспериментальные хозяйства);
- b) посёлок на территории которого имеются промышленные предприятия, стройки, ж/д узлы и др. объекты; население не менее 3000 чел.;
- c) посёлок предназначенный для отдыха и лечения; население не менее 2000 чел.; предназначены для отдыха и лечения; население не менее 2000 чел.;
- d) предназначены для жилья, расположены вне города, и как следствие обладают собственной инфраструктурой, количество населения зависит от экономической обоснованности содержания инфраструктуры и размера прибыли в результате осуществления инвестиционного проекта строительства посёлка.

**9. Назовите наиболее экономичный тип сельского жилого дома?**

- a) блокированные дома;
- b) секционные;
- c) коридорные;
- d) коридорно - и галерейно-секционные.

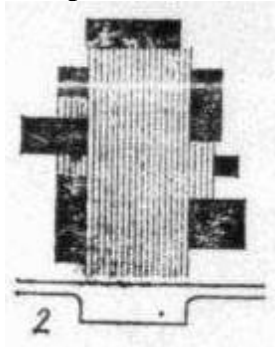
**10. Основные приемы застройки жилой структуры поселка:**

- a) периметральный;
- b) групповой;
- c) комбинированный;
- d) все перечисленные.

**11. Используя средства и методы работы с библиографическими источникам, определите что является центром архитектурно – планировочной композиции поселка?**

- a) жилая зона;
- b) производственная зона;
- c) общественный центр;
- d) рекреация.

**12. Какой композиционный прием пространственной организации общественных центров поселков изображен на рисунке?**



- a) открытая площадь;
- b) свободное размещение зданий;
- c) глубинная замкнутая площадь;
- d) глубинная полузамкнутая площадь.

**13. К какой группе зон зеленых насаждений в населенных местах относятся зеленые насаждения на участках школ, больниц, культурно – бытовых зданий, на приусадебных участках, на территории производственных комплексов?**

- a) насаждения общего пользования;
- b) насаждения специального пользования;
- c) насаждения ограниченного пользования;
- d) нет правильного ответа.

**14. Используя средства и методы работы с библиографическими источникам, определить минимальную площадь парка в поселке?**

- a) 1-2 Га;
- b) 2-3 Га;
- c) 3-4 Га;
- d) 4-5 Га.

**15. Используя средства и методы работы с библиографическими источникам, определить допустимую ширину для главной улицы в поселке с центральным проездом и двумя зелеными и тротуарными полосами?**

- a) до 30 м;
- b) до 32 м;
- c) до 38 м;
- d) до 40 м.

**16. Используя средства и методы работы с библиографическими источникам, определить допустимую ширину для жилой улицы?**

- a) 7 м;
- b) 10 м;
- c) 14 м;
- d) 26 м.

**17. Используя средства и методы работы с библиографическими источникам, определить на какой расчетный срок выполняется расчет численности населения?**

- a) 10 лет;

- b) 15 лет;
- c) 20 лет;
- d) 30 лет.

**18. Используя средства и методы работы с библиографическими источникам, определить по какой формуле производится расчет количества семей?**

a)  $\sum X = (N * 100) / \sum (C_i * P_i),$  +

$$N_p = \frac{A * 100}{100 - (B + B)}$$

b)

$$N_p = N_f * \left(1 + \frac{M + M}{100}\right)^t$$

c)

d) нет правильного ответа.

**19. К несамодетальной группе населения относят:**

- a) маломобильные группы населения;
- b) лица трудоспособного возраста;
- c) дети дошкольного и школьного возраста;
- d) все перечисленные.

**20. Используя средства и методы работы с библиографическими источникам, определить радиус обслуживания имеют дошкольные учреждения в поселках?**

- a) 300 м;
- b) 400 м;
- c) 500 м;
- d) 600 м.

**21. Используя средства и методы работы с библиографическими источникам, определить какой радиус обслуживания имеют общеобразовательные учреждения в поселках?**

- a) 750 м;
- b) 900 м;
- c) 1000 м;
- d) 1200 м.

**22. Используя средства и методы работы с библиографическими источникам, определить норму ландшафтно-рекреационной зоны для поселка?**

- a) 50 %;
- b) 75 %;
- c) 60 %;
- d) 40 %.

**23. Какой процент территория, занятая улицами, площадями и проездами составляет от общей площади территории поселка?**

- a) 15 %;
- b) 20%;
- c) 25%;
- d) 30 %.

24. Используя средства и методы работы с библиографическими источниками, определить расстояние бытового разрыва между зданиями.

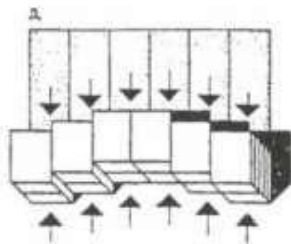
- a) 10 м;
- b) 20 м;
- c) 25 м;
- d) 15 м.

25. Инсоляционный разрыв между длинными сторонами зданий меридиональной / широтной ориентации для 2- 3 этажей должен приниматься:

- a) 10/10 м;
- b) 10/15 м;
- c) 15/15 м;
- d) 15/10 м.

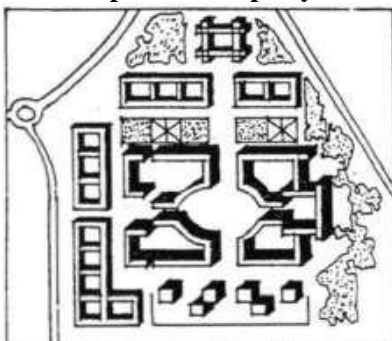
УК-1 (знает):

26. Используя нормативные источники информации, определить тип блокированного дома изображен на рисунке.



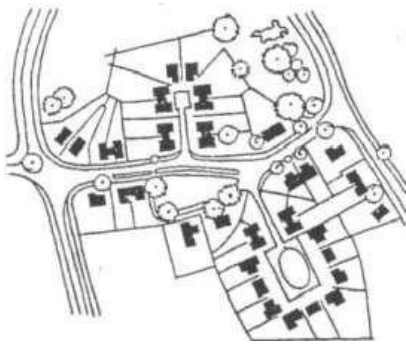
- a) четырехквартирные с поэтажными квартирами;
- b) террасные;
- c) рядовые;
- d) атриумные.

27. Используя нормативные источники информации, определить вид застройки изображен на рисунке.



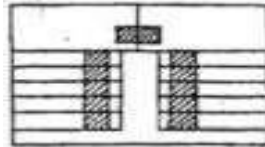
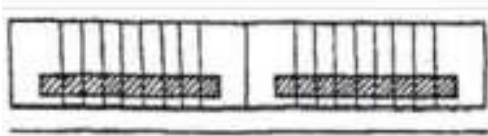
- a) периметральная;
- b) групповая;
- c) строчная;
- d) сетчатая, ковровая.

28. Используя нормативные источники информации, определить прием застройки малоэтажными домами с участками изображен на рисунке.



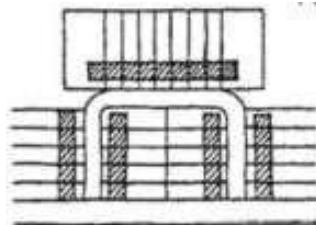
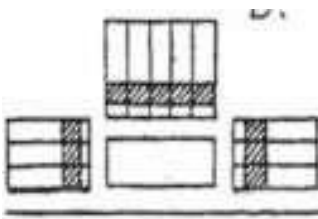
- a) дома расположенные вдоль улицы;
- b) групповая застройка;
- c) тупиковая застройка;
- d) петельная застройка.

**29. Используя нормативные источники информации, определить рисунок на котором изображен прием застройки улиц блокированными домами «с курдонерами»?**



a)

b)



c)

d)

**30. С помощью справочных и реферативных источников информации дать определение технико-экономическим показателям застройки?**

- a) плотность жилого фонда брутто и нетто определяется отношением общей площади жилых домов в кв. м соответственно ко всей территории и к жилой территории микрорайона в га;
- b) отношение площади застройки жилых домов к жилой площади территории (земельного участка);
- c) отношение площади зеленых насаждений к территории микрорайона;
- d) нет правильного ответа.

**31. При расчете ТЭП какие показатели относятся к абсолютным и натуральным?**

- a) плотность населения;
- b) плотность жилого фонда (брутто);
- c) показатель, характеризующий количество территорий зелёных насаждений общего пользования приходящихся на 1 жителя данного населённого пункта;
- d) количество жилой площади запроектированной в населённом пункте.

**32. Используя нормативные источники информации, определить показатель ТЭП который рассчитывается по данной формуле?**

$$l = \frac{L}{H}, \text{ м/чел.}$$

- a) количество населения, обеспеченного в проекте жилой площадью по СНиП на 1 жителя;

- b) плотность населения – число жителей приходящихся на 1 га территории жилой зоны;
- c) коэффициент, характеризующий протяженность улиц приходящуюся на одного жителя поселка;
- d) коэффициент, характеризующий протяженность дорог и проездов на 1 га в производственной зоне.

**33. Отношение территории земельного участка, которая может быть занята зданиями, ко всей площади участка (в процентах) – это**

- a) коэффициент озеленения;
- b) коэффициент застройки;
- c) коэффициент плотности застройки;
- d) коэффициент плотности жилой застройки (брутто).

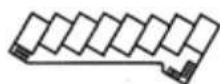
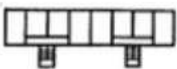
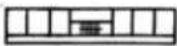
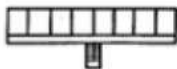
**34. Какой принцип используется для проектирования домов для массового жилища?**

- a) принцип соответствия типа квартиры;
- b) принцип соблюдения равноценности квартир;
- c) принцип создания максимального уровня комфорта и удобств;
- d) все перечисленные.

**35. Используя нормативные источники информации, определить сколько м<sup>2</sup> составляет современная норма жилищной обеспеченности на человека?**

- a) 16 м<sup>2</sup>;
- b) 18 м<sup>2</sup>;
- c) 20 м<sup>2</sup>;
- d) 22 м<sup>2</sup>.

**36. Какой тип дома средней этажности изображен на рисунке?**



- a) галерейный;
- b) коридорный;
- c) секционный;
- d) смешанная структура.

**37. С помощью справочных и реферативных источников информации, дайте определение секционному дому.**

- a) дом, где основным видом коммуникации является лестница и лифт, вокруг которых группируются квартиры;
- b) дом в основе планировки которого лежит развитая горизонтальная коммуникация, соединяющая квартиры с лестницей, располагающаяся сбоку от ряда квартир;
- c) дом в основе планировки которого лежит развитая горизонтальная коммуникация, соединяющая квартиры с лестницей, располагающаяся между двумя их рядами;
- d) дом с сочетанием квартир разных планировочных структур.

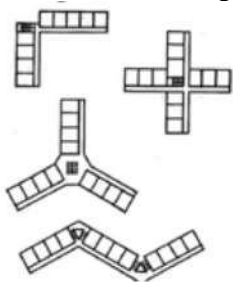
38. Какой тип домов предназначен для строительства в теплом климате?

- a) коридорные
- b) секционные;
- c) блокированные;
- d) галерейные.

39. Используя нормативные источники информации, определить допустимую протяженность домов с одной лестницей галерейного типа?

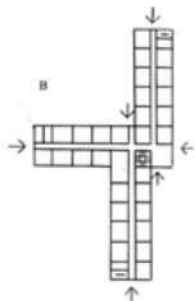
- a) 30 м;
- b) 40 м;
- c) 20 м;
- d) 50 м.

40. Какая планировочная схема галерейных домов изображена на рисунке?



- a) линейная;
- b) пространственная;
- c) прямоугольная;
- d) сочлененная.

41. Какая планировочная схема коридорных домов изображена на рисунке?



- a) прямоугольная;
- b) трехлучевая;
- c) сочлененная;
- d) пространственная.

42. Используя нормативные источники информации, определить минимальный предел площади кухни-столовой?

- a) 4 м<sup>2</sup>;
- b) 6 м<sup>2</sup>;
- c) 8 м<sup>2</sup>;
- d) 10 м<sup>2</sup>.

43. Используя нормативные источники информации, определить минимальные габариты должны быть в с/у?

- a) 0,7 м x 1,0 м;
- b) 0,8 м x 1,2 м;
- c) 0,9 м x 1,4 м;
- d) 1,0 м x 1,6 м.

**44. С помощью справочных и реферативных источников информации, дайте определение кохаузингу.**

- a) индивидуальные жилые модули небольшой площади объединяются с общественными кухнями-столовыми и гостинными;
- b) объединение в соседские коммуны с развитой системой общественных пространств;
- c) нет правильного варианта.

**45. Используя нормативные источники информации, определить расстояние просвета между маршами на лестничной клетке в домах средней этажности?**

- a) 0,5 м;
- b) 0,8 м;
- c) 0,4 м;
- d) 0,7 м.

**46. Используя нормативные источники информации, определить минимальные габариты кабины лифта?**

- a) 2100x1100 м;
- b) 1900x900 м;
- c) 2400x1400 м;
- d) 2000x1000 м.

**47. Используя нормативные источники информации, определить минимальную глубину тамбура?**

- a) 1 м;
- b) 1,2 м;
- c) 1,5 м;
- d) 1,6 м.

**48. Какое количество парковочных мест следует принимать на 1000 жителей?**

- a) 340 машино-мест;
- b) 400 машино-мест;
- c) 450 машино-мест;
- d) 500 машино-мест.

**49. Используя нормативные источники информации, определить минимальную ширину эвакуационного коридора?**

- a) 1,2 м;
- b) 1,4 м;
- c) 1,6 м;
- d) 1,8 м.

**50. Какой тип клуба считается наиболее традиционным?**

- a) досуговый;
- b) специализированный;
- c) ведомственный;
- d) общего профиля.



**УК-4 (умеет):**

**51. В ходе совместной деятельности средствами устной и письменной речи ответьте на вопрос - где впервые появилось и закрепилось понятие «клуба»?**

- a) Англия;
- b) Франция;
- c) США;
- d) Россия.

**52. Досуговые клубы разделяются на типы. Что означает сокращение Д2?**

- a) малые клубы с универсальной гостиной вместимостью от 50 до 250 посетителей;
- b) клубы с универсальным залом вместимостью от 250 до 1500 посетителей;
- c) клубы с универсальной рекреацией вместимостью от 250 до 1000 посетителей;
- d) развлекательные, физкультурно-развлекательные и иные комплексы клубного досуга вместимостью от 150 до 1000 посетителей.

**53. Какая допускается площадь на одного посетителя для универсального зала клуба?**

- a) 1,3-1,8 м<sup>2</sup>;
- b) 2,2-3,2 м<sup>2</sup>;
- c) 2,0-3,0 м<sup>2</sup>;
- d) 1,1-1,7 м<sup>2</sup>.

**54. В соответствии с проектным предложением, определить соотношение вместимостей универсальных и специализированных помещений для досугового клуба?**

- a) от 1:0,5 до 1:1,5;
- b) от 1:1,5 до 1:1,8;
- c) от 1:1,8 до 1:2,0;
- d) от 1:2 до 1:2,5.

**55. Какую рекомендуется принимать вместимость зрительного зала в клубах общего профиля?**

- a) от 200 до 2100 мест;
- b) от 300 до 3100 мест;
- c) от 100 до 1100 мест;
- d) от 150 до 1000 мест.

**56. Какая максимальная общая вместимость допускается в клубах общего профиля?**

- a) до 1500 посетителей;
- b) до 2000 посетителей;
- c) до 2500 посетителей;
- d) до 3000 посетителей.

**57. В ходе совместной деятельности средствами устной и письменной речи ответьте на вопрос - где в зрительном зале предусматриваются места для маломобильных групп?**

- a) последний ряд зала;
- b) балкон;
- c) первый ряд зала;
- d) пятый ряд зала.

**58. В соответствии с проектным предложением, определить высоту зала при вместимости 150 мест и более?**

- a) 3 м;
- b) 3,6 м;
- c) 3,8 м;
- d) 4,1 м.

**59. В ходе совместной деятельности средствами устной и письменной речи дать определение реверберации.**

- a) отражение звука, прибывающее к слушателю через некоторое время после прямого звука;
- b) эффект задержки звука, задержка происходит с помощью записи входного сигнала с последующим проигрыванием его через определённый период времени;
- c) процесс постепенного уменьшения интенсивности звука при его многократных отражениях;
- d) нет правильного ответа.

**60. Какая предельная длина зала допускается для кинотеатра?**

- a) 30 м;
- b) 36 м;
- c) 42 м;
- d) 51 м.

**61. Какое максимальное расстояние от рампы сцены до последнего ряда допускается для драматических театров и оперных театров (зал более 1200 чел.)?**

- a) 24 м;
- b) 35 м;
- c) 40 м;
- d) 45 м.

**62. Какая площадь земельного участка клуба принимается на 1 посетителя клуба?**

- a) 10-15 м<sup>2</sup>;
- b) 10-12 м<sup>2</sup>;
- c) 20-25 м<sup>2</sup>;
- d) 18-21 м<sup>2</sup>.

**63. Какое должно быть минимальное расстояние от входа в здание клуба до парковочных мест для посетителей клуба?**

- a) 300 м;
- b) 150 м;
- c) 500 м;
- d) 400 м.

**64. В ходе совместной деятельности средствами устной и письменной речи ответьте на вопрос - что является ядром клуба с универсальным залом?**

- a) общее зальное пространство;
- b) служебно-бытовые помещения;
- c) зона рекреации;
- d) все перечисленные.

**65. В соответствии с проектным предложением, определить какие помещения относятся к зрелищной части клубов?**

- a) фойе;
- b) административные помещения;
- c) кафе;
- d) нет правильного ответа.

**66. В ходе совместной деятельности средствами устной и письменной речи дайте определение клубу общего профиля.**

- a) клуб по интересам, ориентирован на обслуживание определенных групп общества (творческие союзы, детские, молодежные, общества коллекционеров, любители различных искусств, ремесел, спортивные, автолюбительские и пр.);
- b) небольшой клуб с универсальным пространством, рассчитанным на развлекательно-бытовое участие;
- c) клуб, совмещающий зрелищную (зрительный зал, фойе) и клубную часть (помещения для отдыха и развлечений, лекционно-информативные и студийно-кружковые помещения);
- d) нет правильного ответа.

**67. Какая расчетная площадь гардероба в клубе на одного посетителя?**

- a) 0,1-0,9 м<sup>2</sup>;
- b) 0,1-0,10 м<sup>2</sup>;
- c) 0,1-0,11 м<sup>2</sup>;
- d) 0,1-0,12 м<sup>2</sup>.

**68. Допустимая глубина зоны вешалок в гардеробе клуба?**

- a) 2 м;
- b) 3 м;
- c) 4 м;
- d) 5 м.

**69. Площадь санитарного узла из расчета на одного посетителя?**

- a) 0,1-0,2 м<sup>2</sup>;
- b) 0,1-0,3 м<sup>2</sup>;
- c) 0,1 м<sup>2</sup>;
- d) 0,2-0,3 м<sup>2</sup>.

**70. В ходе совместной деятельности средствами устной и письменной речи ответьте на вопрос - какое количество приборов должно быть в санитарных узлах для женщин в клубе?**

- a) 2 унитаза 2 умывальника;
- b) 3 унитаза 2 умывальника;
- c) 2 унитаза 3 умывальника;
- d) 3 унитаза 3 умывальника.

**71. В ходе совместной деятельности средствами устной и письменной речи ответьте на вопрос - какое количество приборов должно быть в санитарных узлах для мужчин в клубе?**

- a) 1 унитаз, 2 писсуара, 1 умывальник;
- b) 2 унитаза, 1 писсуар, 1 умывальник;
- c) 2 унитаза, 1 писсуар, 2 умывальника;
- d) 2 унитаза, 2 писсуара, 2 умывальника.

**72. В ходе совместной деятельности средствами устной и письменной речи ответьте на**

**вопрос -какое расстояние должно быть от уровня глаз сидящих зрителей до пола?**

- a) 1 м;
- b) 1,2 м;
- c) 1,4 м;
- d) 1,6 м.

**73. Какое количество мест должно быть в ряду зрительного зала при одностороннем выходе?**

- a) 16;
- b) 21;
- c) 26;
- d) 31.

**74. Какое количество мест должно быть в ряду зрительного зала при двухстороннем выходе?**

- a) 26;
- b) 31;
- c) 44;
- d) 50.

**75. Минимальная ширина проходов в ряду зрительного зала клуба?**

- a) 0,8;
- b) 0,9;
- c) 1,0;
- d) 1,1.

**УК-4 (знает):**

**76. При какой вместимости зала следует предусматривать артистические уборные?**

- a) 100 мест;
- b) 150 мест;
- c) 250 мест;
- d) 300 мест.

**77. Какие разделы работ сохраняются в основе программы всех разновидностей клубов?**

- a) Зрелищная;
- b) Клубная;
- c) Группа обслуживания;
- d) Нет правильного варианта.

**78. Используя знания государственного и иностранного языка, дайте определение клубно-кружковой группе.**

- a) зрительный зал со сценой или эстрадой и помещениями, обслуживающими посетителей и сцену;
- b) малый зал для лекций, концертов, собраний, выступлений кружков самодеятельности, аудитории, рецепторные залы для кружков и др.;
- c) обслуживающие и административные помещениях хозяйственно-технические помещения;
- d) нет правильного ответа.

**79. При какой вместимости зрительных залов не обязательно естественное освещение?**

- a) 400 мест;
- b) 600 мест;
- c) 800 мест;
- d) 1000 мест.

**80. При какой вместимости зрительных залов устанавливается сцена?**

- a) 300 мест;
- b) 400 мест;
- c) 500 мест;
- d) 600 мест.

**81. Используя знания государственного и иностранного языка, ответьте на вопрос - на какой высоте над уровнем глаза сидящего впереди человека должен проходить зрительный луч для нормальной видимости наблюдаемой точки?**

- a) 10 см;
- b) 9 см;
- c) 15 см;
- d) 12 см.

**82. Включаются ли библиотеки в клубную часть помещений?**

- a) да;
- b) нет;
- c) не знаю.

**83. На сколько классов по долговечности делятся здания?**

- a) на 3;
- b) на 4;
- c) на 5;
- d) на 6.

**84. Используя знания государственного и иностранного языка, ответьте на вопрос - для чего составляется функциональная схема здания?**

- a) для определения площадей помещений;
- b) для разработки объемно-планировочного решения здания;
- c) для определения этажности здания;
- d) для определения размеров помещений (высоты, длины, ширины).

**85. Какие структурные части зданий относятся к ограждающим?**

- a) Полы, перегородки, двери, окна;
- b) Стены, перегородки, перекрытия, покрытия, кровли, окна, двери;
- c) Фундаменты, стены, столбы, перекрытия;
- d) Крыши, окна, двери, стены, столбы.

**86. Какое число посетителей рассчитано для типа П2 (группа отдыха и развлечений) клуба общего профиля?**

- a) 150-300;
- b) 250-1500;
- c) 150-1000;
- d) 150-700.

**87. Используя знания государственного и иностранного языка, ответьте на вопрос -**

**какие клубы стоит предусматривать в жилых районах в центрах городов?**

- a) клуб с универсальным залом;
- b) клуб с универсальной гостиной и универсальным залом;
- c) клуб с универсальной рекреацией и универсальным залом;
- d) клуб с универсальной гостиной.

**88. С каким числом жителей в населенных пунктах целесообразно располагать спортивные клубные центры?**

- a) 1-5 тыс.;
- b) 2-5 тыс.;
- c) 3-5 тыс.;
- d) 5-6 тыс.

**89. Какая площадь должна предусматриваться на 1 посетителя в фойе-зале массовых мероприятий?**

- a) 0,65;
- b) 0,35-0,5;
- c) 0,4-0,6;
- d) 0,5-0,7.

**90. При увеличении глубины авансцены допускается уменьшение сцены. На сколько?**

- a) на 0,5 указанной глубины сцены;
- b) на 0,2 указанной глубины сцены;
- c) на 0,25 указанной глубины сцены;
- d) на 1,0 указанной глубины сцены.

**91. Используя знания государственного и иностранного языка, ответьте на вопрос - Какой процент мест для инвалидов на колясках следует предусматривать в зрительных залах клубов?**

- a) 1 %;
- b) 3%;
- c) 5%;
- d) 7%.

**92. При расположении потолочных светильников на какой высоте следует предусматривать устройства доступа к светильникам?**

- a) более 2 м;
- b) более 5 м;
- c) более 3 м;
- d) более 4 м.

**93. Используя знания государственного и иностранного языка, ответьте на вопрос - какой уклон пола (пандуса) допускается в зрительном зале клуба?**

- a) не более 1:5;
- b) не более 1:6;
- c) не более 1:7;
- d) не более 1:8.

**94. Какая предельная длина зала допускается для кинотеатра?**

- a) 45 м;
- b) 50 м;
- c) 42 м;
- d) 40 м.

**95. Какое должно быть максимальное удаление последних рядов от рампы сцены для зала более 1200 чел.?**

- a) до 35 м;
- b) до 30 м;
- c) до 24 м;
- d) до 18 м.

**96. Используя знания государственного и иностранного языка, ответьте на вопрос - какую схему расположения зрительских мест используют чаще всего?**

- a) шахматная;
- b) линейная;
- c) нелинейная;
- d) нет правильного ответа.

**97. За расчетную точку видимости (фокус S) в концертных залах и оперных театрах принимают?**

- a) центр нижней границы экрана;
- b) уровень пола сцены по ее центральной оси на красной линии сцены;
- c) уровень пола сцены по ее центральной оси на красной линии сцены по ее центральной оси на расстоянии 1 м от края сцены;
- d) ближайший видимый край арены действия.

**98. Сколько % составляет количество мест на балконе от общей видимости зала?**

- a) 10-15%;
- b) 15-20%;
- c) 20-25%;
- d) 25-30%.

**99. Используя знания государственного и иностранного языка, ответьте на вопрос - что является основой досугового механизма?**

- a) труд;
- b) общение;
- c) быт;
- d) развлечение.

**100. Назовите количественные параметры участия клубных функций?**

- a) Труд-быт-досуг;
- b) Труд-информация-развлечение;
- c) Развлечение-информация-творчество;
- d) Труд-информация-творчество.